

Аксёнова Марина

Символическое и сакральное пространство Соловецкого монастыря

Работа по курсу "Дискурс власти в сакральной топографии имперских столиц (преп.Е.М. Болтунова)

Саму задачу трактовать соловецкое пространство, которое представляет собой сочетание природных, культурных, политических, религиозных, экономических пластов, сложно назвать легкой. Изначально языческое место для свершения древних ритуалов, о чем свидетельствуют каменные лабиринты (одни из самых крупных в Северной Европе) и другие неолитические сооружения, Соловецкие острова в XV веке стали «крайсветной обителью» для монастырской братии, сделавшей монастырь одним из самых могущественных и влиятельных в России. Модель иноческого бытия в начале XX века сменил прототип ГУЛАГа, который развивался на Соловках, с тем, чтобы потом распространиться по всей стране. Попытаемся, однако, все-таки совершить эту трактовку.



На этом насыщенном и противоречивом фоне в настоящее время Соловки – это живое пространство, включающее поселок в 900 жителей, действующий мужской ставропигиальный монастырь, музей-заповедник федерального значения, активно развивающуюся туристическую инфраструктуру и т.д.

Исследователь Вячеслав Столяров рассматривает «духовное пространство» островов как результат одной доминанты – «православной веры и русской монашеской культуры, а потому монастырь, - по его мнению, - получает приоритетное право устанавливать духовные законы и ограничения... Соловки изначально предназначены прежде всего для молитвы, самоуглубленной работы, погружения в монастырскую культуру, историю нашего многострадального государства». Для России, сохранившей многие византийские традиции, свойственно отождествление сакрального и государственного. Итак, в соответствии с этим положением, перейдем к культурно - историческому обзору.

По археологическим данным, уже с III тысячелетия до н.э. архипелаг посещается людьми. Первобытные обитатели Поморья использовали удаленные острова для отправления языческих ритуалов, реже — устраивали там небольшие поселения. Примерно с XII в. берега Белого моря начинают осваивать новгородцы, встречая на своем пути редкие финские племена. В это время Соловки превращаются в сезонное пристанище для рыбаков и охотников за морским зверем. Выходцами из других монастырей Соловки начали осваиваться с середины XV века. «Если вы проведете от Троицкого Сергиева монастыря две линии, - говорил В. О. Ключевский, - одну по реке Костроме на реку Вычегду, другую по Шексне на Белоозеро, этими линиями будет очерчено пространство, куда с конца XIV в. усиленно направлялась монастырская колонизация из монастырей центрального междуречья Оки - Волги и их колоний. Небольшие лесные речки ... унизывались десятками монастырей, основатели которых выходили из Троицкой Сергиевой обители, из Ростова (св. Стефан Пермский), из монастырей Каменного на Кубенском озере и Кириллова Белозерского... Движение шло полосами по рекам, не соблюдая географической последовательности, делая широкие скачки от Троицкого Сергиева монастыря к Белоозеру (монастырь Кирилла Белозерского), а с Белоозера прямо на Соловецкий остров, сливаясь с боковым течением, шедшим туда же, к Белому морю, из Новгорода».

Итак, в строительной истории ансамбля можно проследить все стадии, характеризующие развитие монастырских комплексов, - от первой деревянной кельи родоначальников монашеской жизни на Соловках Савватия и Германа до возведения в камне монументальных трапезной и соборного храма, жилого и хозяйственного каменного строительства в XVII веке и появления в конце XVIII века высотно-ярусных сооружений, изменивших силуэтную композицию ансамбля. В XIX веке все здания подверглись кардинальной переделке, постигшей к этому времени памятники древнерусской архитектуры повсеместно.

Первые отшельники на островах — преподобный Савватий, учившийся монашескому ремеслу у св. Кирилла Белозерского, ученика самого преподобного Сергия Радонежского, и преподобный Герман, молодой инок, только начинающий свой путь.

После кончины Савватия Герман привел на Соловки нового сопостника — преподобного Зосиму, вокруг которого и начал складываться монастырь. Уже к концу XV в. Соловецкий монастырь превратился в духовный центр христианского Поморья и начал проводить миссионерскую работу среди туземных язычников.

Возведению каменных сооружений предшествовали, как известно, деревянные постройки, которые легли в архитектурно-планировочную основу будущего ансамбля. Существовала деревянная церковь Преображения с приделом чудотворца Николая. По их наименованию и монастырь сначала назывался «обителью святого Спаса и святого Николая».

В 1552-1557 годах по инициативе настоятеля монастыря Филиппа Колычева строится знаменитая соловецкая **трапезная**, превышающая по своим размерам все известные нам трапезные палаты XV - XVI веков.



Трапезная (в центре), келарская (слева) палаты; фотография нач. XX в.

Величественной простотой отличается интерьер этой палаты — громадной высокой двухсветной залы, опирающейся на один могучий центральный столб. Вместительность ее фантастична. С. Максимов в 1856 году отмечал, что в ней рассаживается за длинными столами одновременно более 400 монахов и приезжих богомольцев мужчин (женщины, приезжавшие на богомолье, обедали в соседней келарской). Ничего удивительного в этом нет. Ведь площадь трапезной (без учета глубоких оконных ниш) составляет 481,8 квадратных метра — всего на 13 меньше московской Грановитой палаты! В плане

трапезная представляет собой почти точный квадрат: ее длина по линии восток — запад 22,05 метра, а ширина — 21,85.

Этот тип сооружения был широко распространен в монастырском строительстве на Руси. Собор и трапезная с малой церковью при ней являлись главными и, как правило, первыми сооружениями, определенными уставом монастырского общежития. Они образовывали композиционное ядро, вокруг которого формировалась вся последующая застройка.



Интерьер трапезной до реставрации 2007 года.

Сразу по окончании строительства трапезной палаты в 1558-1566 годах возводится грандиозное здание **Спасо-Преображенского собора**. Его сооружение явилось событием необыкновенным, поразившим воображение монастырской братии. Сама идея строительства столь грандиозного сооружения показалась необдуманной и дерзкой. Здание образует южную часть центральной застройки монастыря, которая в настоящее время представлена рядом связанных между собой в единый комплекс разновременных и разнохарактерных сооружений XVI-XIX веков. Западным фасадом оно выходит в сторону большого монастырского двора, против Святых - главных крепостных - ворот.

Двухстолпный в плане Преображенский собор поставлен на высоком подклете, его массивный кубический объем с четырьмя башнями-приделами по углам и восьмигранным барабаном центральной главы господствовал в общей застройке монастыря. Стены собора, толщина которых достигает 4 м, выложены с некоторым откосом наподобие крепостных стен и лишены оконных проемов внизу. В толще южной стены устроена лестница, ведущая в башни пределы, поставленные над сводами

основного здания и соединенные между собой галереями. К восточной стене собора пристроены приземистые помещения для алтаря.



Спасо-Преображенский собор, Никольская церковь, колокольня - западная панорама.

Статичность композиции здания усилена массивными лопатками на фасадах, горизонтальным завершением объемов вместо традиционных закомар, почти полным отсутствием декоративного убранства. Устройство приделов в виде башен с обходной галереей по верху стен собора монументальные, выложенные с откосом, глухие внизу стены здания - все это придавало архитектурному облику собора крепостной характер. Некоторые исследователи считают, что своеобразие архитектурной композиции соловецкого собора трудно объяснить потребностями *культурного* характера; правильнее, по их мнению, предположить, что в данном случае большую роль играли соображения *военно-оборонительные*, так как монастырь в это время не имел еще каменных стен и башен и неоднократно подвергался разбойничьим нападениям морских пиратов из Скандинавии.

Собор включал в себя шесть малых приделов. В северо-восточном углу располагался Зосимо - Савватиевский придел со своей папертью, в диаконнике был придел Михаила Архангела, и еще четыре находились в угловых башенных надстройках: Иоанна Лествичника, Федора Стратилата, 12-ти Апостолов и 70-ти Апостолов. Под алтарем главного храма находилась усыпальница Зосимы. Не исключено, что грандиозный замысел Филиппа создать по примеру Москвы величественный шатровый храм - монумент, который утверждал бы и возвеличивал значение подвластного ему монастыря, не нашел окончательного воплощения. Возможно, что уже на завершающем этапе

строительства первоначальная идея его вдохновителя, покинувшего к этому времени монастырь, была изменена зодчим и мастерами, но являвшимися, судя по всему, приверженцами московской ориентации. Спасо-Преображенский собор не находит аналогий в кругу близких ему по времени храмовых построек. По-видимому, это одно из тех исключительных явлений, которые порождаются не столько видимым процессом историко-культурного развития, сколько скрытыми, подчас ускользающими от истории течениями противоборствующих идей, столкновением волевых начал или сугубо местными особенностями жизненного уклада. По сей день этот архитектурный феномен остается неразгаданным, представляя неисчерпаемую тему для различных толкований и взаимоисключающих гипотез.



Стр. 3. Спасо-Преображенский собор, вид со Святого озера

Перейдем к следующему из главных строений монастыря. Нам уже известно, что начало церковного строительства на территории Соловецкого Кремля относится к 30-м годам XV века, когда Зосима и Герман, высадившись на берегу Залива Благополучия, в месте «зело изрядном и красном», где и «озеро близ над морем», срубили на месте нынешнего Преображенского собора первую деревянную церковь в ограде, назвав ее Преображенской. Скорее всего, это была небольшая часовня, просуществовавшая недолго, так как известно, что, став в 50-е годы игуменом быстро растущего монастыря, Зосима предпринял обширное строительство: вместо прежней была сооружена большая

деревянная Преображенская церковь и построена вторая, **Успенская, церковь** с примыкающей к ней с запада трапезной, а также были построены вокруг кельи и здания разных монастырских служб — поварня и пекарня.



Успенская церковь.

Как показал Д. С. Лихачев, храмы, посвященные Успению Богородицы, занимают в культуре Древней Руси особое место. Три момента здесь привлекают наше внимание: их распространенность; расположение в центре оборонительных сооружений (кремлей, монастырей); единство традиционного архитектурного образа.

В этих особенностях исключительную роль играет мифология Успения: символы, легенды и традиции, сформировавшиеся главным образом во Влахернском и Киево-Печерском монастырях. Житие и Успение Божьей матери устанавливались по церковному преданию, а не по каноническим книгам. Все эти сочинения довольно поздние, что и давало церкви основание относить их к числу апокрифических. Однако ни один из сюжетов апокрифов никогда не отвергался, они принимались и в иконописи, где многое из сказанного в них изображалось.

Согласно этим сочинениям, не только душа, но и тело Богородицы было «принято в небесную славу». Перед Успением апостолы (кроме Фомы) слетелись к Богородице на облаках. Когда через три дня по кончине Богородицы прибыл Фома и пожелал проститься с ее телом, в гробе его не оказалось, а были только пелены - плащаница Богородицы.

По некоторым из рассказов, тело было объято светлым облаком, поднято и находилось между небом и землей. Именно поэтому Богородица называется в церковных

песнопениях «легким облаком», «светлым облаком», «лествицей к небеси». Одно из главных предназначений Успенских храмов, согласно Д. С. Лихачеву, - защита окружающих, освещенных их сенью, земель.

Так или иначе, но Успенская церковь с трапезной обрела статус второго по значению храма монастыря. Создается впечатление, что монастырское руководство этой эпохи (15-ый век) сознательно стремилось привести в соответствие посвящение каждого храма с его статусом. Действительно, главный храм обители, Преображенский собор, имел посвящение самому Богу — Спасу. Второй по значению храм был посвящен Богоматери. И наконец третий храм — наиболее почитаемому на Руси святому, Николе Чудотворцу. Таким образом, посвящения первых трех храмов Соловецкого монастыря образовали своеобразную иерархическую систему, имевшую программный характер.

Итак, основные элементы соборного комплекса определились еще в середине XV века. Однако надо учитывать, что из-за отсутствия стен, точно фиксировавших границы монастырской территории, здания эти находились еще, так сказать, «вне пространства».

В 1571 году в открытом море вблизи Соловков появились шведские корабли, намеревавшиеся напасть на монастырь. Нападение не состоялось, а вскоре из Москвы прибыл специально посланный царем Семен Лупандин «для учинения поиска над вышепомянутыми кораблями».

В дальнейшем подобные тревоги участились; не проходило и года, чтобы в Поморье, на территории, которой владел монастырь, не появлялись неприятельские отряды; обстановка становилось все более напряженной.

В 1578 году для организации обороны этого района в монастырь был специально по царскому указу прислан воевода Михаил Озеров и с ним четыре пушкаря и десять стрельцов. Усложнялась обстановка — изменялись и задачи. Деревянный острог вокруг монастыря не мог уже служить надежной защитой: слишком велики были богатства монастыря и слишком слаба была его способность к обороне.

Тем временем, XVI век — время расцвета военно-оборонного зодчества на Руси. Во многих городах страны сооружаются кремли, полоса строительства которых открывается возведением в конце предыдущего столетия стен и башен Московского Кремля. В это же время широко развернулось строительство крепостных стен вокруг крупнейших монастырей. Все большее количество их приобретает характер военно-оборонительных сооружений.

И вот в 1584 году, по указу царя Федора Ивановича, только что вступившего на престол, начинается строительство вокруг Соловецкого монастыря «**каменной крепости** для защищения от нападения немецких и всяких воинских людей». Началось грандиозное строительное предприятие, составляющее блестящую страницу в истории русского военно-инженерного искусства и отечественной архитектуры.

Массив стен покоится на сплошном фундаменте, выложенном из валунов и имеющем глубину до двух с половиной метров. Высота наземной части стен колеблется на разных участках от 8 до 11 метров. Толщина кладки у подошвы достигает 6, а в верхней части (по крепостному ходу) — 3—4 метров. Стена целиком выложена из громадных валунных блоков, залитых известковым раствором. Величина этих камней поистине фантастична: сплошь и рядом в кладке стены можно встретить валуны, имеющее в поперечнике до полутора метров; вес таких камней достигает 6—7 тонн (есть даже указания, что отдельные камни весят до 700 пудов — около 11 тонн). Наибольшие камни — тот, что перекрывает сверху арку Святых ворот (его длина превышает 5 метров), и тот, что очень изящным карнизом нависает над входом на 2-й ярус Архангельской башни (длина около 4 метров).



Никольская и Корожная башни; перед стеной — выкопанный ров.

Соловецкий Кремль вытянулся между морем и Святым озером с севера на юг. Юго-восточная и юго-западная стены сходятся к Белой башне под прямым углом. Западная стена имеет небольшой (до 3°) излом в районе Успенской башни. Общая длина стен (с башнями) составляет 1084 метра. Наибольшее прясло стены — восточное (272,6 метра, на 6,4 метра больше длины западной стены; а наименьшее — юго-западное (123,5); длина юго-восточного прясла — 127,8, а северного — 106,5 метра.

Итак, первый период каменного строительства монастыря, связанный с потребностями внутреннего общежития, укреплением идейно-политических позиций и обеспечением территориальной безопасности, завершился строительством мощной каменной крепости, которая является одним из самых замечательных образцов крепостных сооружений XVI века. Строительством **стен и башен** окончательно определились границы и архитектурно - планировочная композиция ансамбля. Понятие

«стена», «ограда» - неотъемлемый элемент описания сакрализованного пространства в агиографическом повествовании. Помолившись Богу, пустынноики принимались рубить лес для построек, ставили ограду и кельи. Отведенное ограде, как символу, положение в перечислении создаваемых искусственных сооружений отражает её место в системе ценностей основоположников Соловецкого монастыря. Идеальной моделью, которой руководствовались строители монастыря, был образ Небесного Града Иерусалима, окруженного четко организованной стеной. В символике ограждающих монастырь стен особая роль отведена главному проему - **Святым воротам**. У Соловецкого монастыря они обращены к бухте Благополучия - морскому заливу на границе опасной и коварной стихии, другого мира. У входа в бухту и на её берегах во множестве устанавливались могучие кресты.

Но архитектурную законченность и удивительную силуэтную выразительность всему облику Соловецкого Кремля придают его башни. В период сооружения он имел шесть башен — пять круглых на углах и одну квадратную (Успенскую, помещенную в середине западного прясла стены, обращенного к морю, — понятно, почему именно этот фас крепости был усилен сооружением дополнительной башни). В 1621 году при строительстве «пристенка» были добавлены на его углах еще две башни, прямоугольные в плане, — у северо-восточного угла «пристенка» Квасоваренная и у юго-восточного угла Поваренная. Каждая башня имеет свое название (иногда не одно), но происхождение некоторых из них установить сейчас невозможно. Понятно, откуда идет название Квасоваренной и Поваренной башен (от монастырских служб, находившихся у этих башен). Названия Никольской (иначе Северной) и Успенской (иначе Арсенальной или Оружейной, так как в ней размещалась монастырская Оружейная палата) башен восходят к религиозным источникам; названия в честь святых или крупнейших православных праздников давались крепостным башням часто, вспомним хотя бы Спасскую, Никольскую и Троицкую башни Московского Кремля. Башни, называемые Пряильными, встречаются в некоторых монастырях, стоящих на берегу моря или озер: в этой башне или в расположенном возле нее помещении «прялись» (вязались) сети.



Никольская и Корожная башни, слева – Никольские ворота

У Никольских ворот, через которые мы входим на территорию Кремля, стена делает под прямым углом изгиб. Это угол так называемого **«пристенка»**—особой прямоугольной пристройки к восточной стене; «пристенок» этот с двумя башнями (Поваренной и Квасоваренной) на углах подступает совсем близко к берегу Святого озера. Его длина — 62,3 метра, ширина — около 16 метров. Он, как и основная стена, сложен из дикого камня, но несколько ниже по высоте. «Пристенок» сооружен через 27 лет после окончания строительства Кремля, в 1621 году, и являлся вторым, дополнительным укреплением в той части монастыря, где помещались особо ответственные (кухонные) службы. Его сооружение связано, вероятно, с тревожным военным положением, которое сложилось в тот период на Севере; еще в апреле 1619 года в монастырь была отправлена из Москвы специальная царская грамота, предупреждавшая о вероятности «прихода к нашим землям, к морским местам» войск «датцкого Крестьянуса короля».

Соловецкий Кремль удивительно многолик. Всего несколько шагов — и он предстает перед вами совсем по-новому. Необыкновенное умение древнерусских зодчих — умение вплетать архитектуру в окружающий пейзаж, превращать сооружение в органическую часть пейзажа, не спорящую с ним, — воплотилось в этой постройке с огромной силой. Среди суши, на берегу небольшой реки такое сооружение не могло бы стоять: оно неизбежно производило бы впечатление чего-то искусственного, чужеродного. Его место — у морского простора. Большинство древних русских кремлей сооружалось на естественных возвышениях, на холмах; Соловецкий Кремль стоит на ровном месте — но с каким совершенством решена в нем проблема силуэта, как пропорционален он и по вертикали, и по горизонтали! Уроки пластики, архитектурного ритма, которые он дает, настолько многообразны и многозначительны, что вряд ли будут когда-нибудь исчерпаны до конца.

Около пяти гектаров составляет площадь Соловецкого Кремля. Она ограждена стенами, имеющими вид пятиугольника, вытянутого с севера на юг (см. приложение 1). К западной стене подступает море, к восточной — озеро; лишь северная и южные стены оказываются открытыми с суши.



Вид на монастырь со стороны Белого моря

Из древних культовых построек сохранилась еще одна - **Надвратная Благовещенская церковь**, построенная над проездной аркой у Святых ворот в 1596 - 1601 годах. Такие церкви сооружались, как правило, над главным входом. Акцентируя и придавая ему парадность, они играли в архитектурной композиции монастырских ансамблей большую роль. В более позднее время их часто заменяли колокольни. Соловецкая Благовещенская церковь также сооружена над главным въездом в монастырь, расположенным в западной крепостной стене против Спасо-Преображенского собора. Надвратный храм монастыря имеет особое значение: он выделяет не просто основной, главный вход в монастырь, а вход Святой, вход Божий, символизирующий собой духовно-таинственный вход Иисуса Христа в град монашеский. Святые врата уподобляются вратам спасения, через которые, как говорится в Евангелии, «многие поищут войти, но не возмогут». Надвратная церковь призвана подчеркнуть их идейно-образное значение, выразить идею Божественного покровительства и защиты врат монастыря. Нет сомнения, что рано или поздно, как и полагалось большому монастырю, над святыми воротами Соловецкой обители возникла бы какая-то церковь. Посвящение же ее Благовещению можно объяснить существованием тогда на Соловках развитого культа Богородицы, что подтверждается количественным преобладанием ее икон в местном ряду главного иконостаса Преображенского собора.

После общецерковного прославления в 1652 г. бывшего соловецкого игумена Филиппа, митрополита Московского, в 1688-1690 гг. был сооружен посвященный ему храм. **Филипповская церковь** стала последним храмом, возникшим в Соловецком монастыре эпохи средневековья.

Итак, Спасо-Преображенский мужской монастырь становится местом русского паломничества, а Соловки – одними из «русских палестин». Топонимика архипелага была максимально использована для воссоздания образов Святой Земли. К концу XIX века все возвышенности островов были соотнесены с палестинскими горами, на которых происходили основные события Нового Завета – Преображение, Распятие и Вознесение

Господне. Образовался треугольник: гора Секирная (Елеон), увенчанная Спасо-Вознесенским скитом, часовня на горе Фавор на о. Большая Муксалма, вершина треугольника – гора Голгофа, на которой стоит Голгофо-Распятский скит на о. Анзер. У основания треугольника находится Соловецкий Иерусалим – Спасо-Преображенский мужской монастырь.



Ансамбль Соловецкого монастыря. Литография к. 19 в. Из собрания СГИАПМЗ.

Само географическое положение Соловков в центре громадной чаши Белого моря предопределило их судьбу. Дом святого Спаса и святителя Николы, основанный на островах в XV в. преподобными Зосимой, Савватием и Германом Соловецкими, духовно соединил Беломорье с Палестиной и одновременно стал административным, военным и экономическим центром этой обширной северной территории. Глубокая ассоциативная связь Соловков со Святой Землей постепенно проявлялась в топонимике архипелага. Все самые высокие и хорошо видимые с моря возвышенности островов уже к концу XIX в. были соотнесены с библейскими горами.

Интересна история названия соловецкой горы Голгофы. 18 июня 1712 г. иеромонах Иисус навестил отшельника иеродиакона Паисия, избушка которого находилась у высокой горы в центре острова Соловецкого архипелага Анзера. Здесь явилась преподобному Царица Небесная и сказала, что гора эта отныне должна называться Голгофой, на ней будет основан скит и воздвигнута великая каменная церковь в честь Распятия Господня. «Я сама буду посещать гору и пребуду с вами во веки».

В этом чуде скрывается нечто символичное, волнующее и непостижимое для нашего разума: подвижнику, именовавшемуся Иисусом, явилась Матерь Божия и повелела подняться на новую Голгофу в память Господа Иисуса Христа. Уникальная по своей силе духовная проекция первообраза христианства предопределила дальнейшую судьбу

Голгофы Анзерской, ее особую, еще не до конца раскрытую значимость для России и всего православного мира.

Священная топография включает в себя систему размещения историко-культурных и природных объектов, несущих символические функции и служащих материальной основой (опорными точками) организации духовно-символического пространства сакрального комплекса.

Священная топография Соловецкого монастыря складывается из мест расположения храмов, часовен, келий отшельников, поклонных и памятных крестов, мест упокоения святых, монастырских кладбищ, священных источников, памятных мест. Особое место в описании священной топографии занимает анализ исторической топонимики местности. В описании должны отмечаться также места хранения чтимых реликвий (икон, церковного убранства и предметов богослужения, мемориальных предметов, принадлежавших святым и т.п.). Духовно-символическое пространство (как возможная категория описания духовного наследия сакрального комплекса) складывается из совокупности (системы) материально-символических (храмы, реликвии, памятники-символы, сакральные места) и нематериальных (верования, законы, топонимы, предания и т.п.) феноменов религии (духовной культуры), формирующей облик исторической территории.

В Церкви Христовой все двухприродно—и духовно, и материально. То, что материально, «непосредственно доступно нашим чувствам. То же, что духовно, указывается посредством символики. Поэтому в церкви символика играет очень важную роль.

Однако заметим, что древнерусские монастыри и кремли в градостроительном отношении обладают логическим сходством. Они представляют собой архитектурные ансамбли, иногда довольно крупные, где набор построек и способы их размещения во многом совпадают. Это объясняется функциональной близостью кремлей и монастырей: и те, и другие были предназначены для проживания людей и их защиты. Поэтому в них обязательно наличествовали жилые постройки, хозяйственные сооружения, стены (укрепления). И в кремле, и в монастыре обязательно находился собор. Близость внешнего вида и ряда функций этих ансамблей замечалась иностранцами, писавшими, что русские монастыри подобны городам, а также отразилась в деловых письменных источниках, где укрепленные кремли и монастыри одинаково назывались «городами».

Как отмечала И.Л. Бусева-Давыдова, степень сакральности кремля как светского градостроительного образования естественно, не могла быть равнозначной святости монастырской территории. Наиболее наглядно это проявляется в размещении соборов. В монастырях собор, воплощающий главную идею монашеской жизни, ставился вблизи геометрического центра ансамбля, на вход в него как правило (в том числе – в Соловецком монастыре) ориентировались «Святые врата» обители. В кремлях встречалось много вариантов размещения соборов, но они обычно довольно сильно

смещены по отношению к центру, и городские ворота не обязательно ориентируются на вход в собор. В кремлях в постмонгольское время практически прекратилось строительство надвратных храмов, поскольку они ухудшали фортификационные качества ворот. В монастырях же надвратные церкви сохранились вплоть до XX в., так как функция обороны для монастырей была хотя и важной, но все же дополнительной. Есть некоторые основания предполагать, что в монастырских ансамблях раньше появились ограды правильных геометрических очертаний, что могло объясняться стремлением подражать как монастырям Афона, так и «граду праведных» - Горнему Иерусалиму. Все это мы можем наблюдать и в монастыре на Соловках.

5 августа 1621 года на Соловки была отправлена новая царская грамота, в которой подчеркивалось, что «город Соловецкой место украинное и от наших городов удалело, и без служилых людей в Соловецком монастыре быти нельзя», и высказывалась озабоченность по поводу того, что на территории монастыря нет каменных келий, в которых «для осадного времени» можно было бы разместить «морских людей».

По этому же указу, помимо завершения постройки «пристенка» и сооружения каменных жилых зданий, надлежало «ров около Соловецкого города, который почат выкладывати камнем... докопати, и камнем выстлати и чеснок побитии». Речь идет о рвах, которыми окружались открытые с суши северный и южный фасы крепости. Южный ров был позднее превращен в канал, идущий из гавани, а потом засыпан, но северный ров хорошо сохранился. Он находится в 8—10 метрах от крепостной стены, широк и глубок (4—5 метров), обе стенки его, почти вертикальные, выложены крупным камнем; раньше по верху рва с наружной стороны шел плотный тын (бревенчатый частокол).

Соборный комплекс, занимающий центральную часть территории Соловецкого Кремля, окружен **прямоугольником жилых и бытовых построек**. Этот прямоугольник почти замкнут — лишь в южной его части (в районе Филипповской церкви) и у ныне, замурованных Сельдяных, Святоозерских и Архангельских ворот есть проходы. Такая планировка сложилась давно, она типична для системы застройки старых монастырских территорий. Уже на самых ранних изображениях Соловков мы видим соборный комплекс, окруженный сплошным каре построек, которые составляли как бы вторую, внутреннюю стену Кремля.

Большинство этих зданий относится к концу XVIII и XIX вв. Их внешний облик обычен, они почти лишены какого-либо декоративного убранства. Некоторые из них сооружались на месте старых построек, которые или сносились, или включались в новые комплексы застройки, другие связывали между собой прежде разобщенные строения.

В настоящее время периметральная застройка монастыря представлена рядами связанных между собой или отдельно стоящих корпусов, насчитывающих одиннадцать наименований (см. приложение 1). Здания, образующие внутреннее кольцо стен, не имели четкого разграничения на жилые, хозяйственные или тюремные постройки. В

каждом из них наряду с жилыми кельями могли размещаться и мастерские, и пороховые погреба, и кладовые, и кельи колодников, и больничные палаты. Так, например, в южном келейном корпусе жили церковнослужители, здесь же была «оловянишная» мастерская, а в нижнем этаже - а три крепчайшие палаты к содержанию колодников.

Периметральная застройка начала формироваться с середины XVI века. К этому времени отнесены упоминавшиеся уже здание поварни с квасоварней, расположенные за Пристенком, в разрыве крепостной стены. Здание понесло большие утраты, так что его древняя основа прослеживается теперь лишь в структуре первого этажа современной постройки.

Судя по свидетельству письменных и графических первоисточников, в этой постройке можно усмотреть редкий пример древнего производственного предприятия. Это комплекс функционально связанных между собой производственных, жилых и подсобных помещений, которые составляли целую «службу», обеспечивающую важнейшую сферу утилитарных нужд монастырского общежития. В нее входили квасоварня, поварня, кельи, погреб. В отличие от компактных «кубических» построек каждое помещение было четко выделено здесь в соответствующей ячейке плана и выражено на фасаде. В комплексе они составляли вытянутую по фронту единую, но разновысотную постройку.

Зайцы и Петр I

Говоря о символическом присутствии власти на солонках, нельзя не упомянуть о посещении Петром Заяцких островов Соловецкого архипелага. До монастырского здесь присутствия через них пролегал путь поморов, переправляющихся с одного берега Онежской губы на другой. В середине XVI века соловецкие монахи, оценив прекрасные качества Заяцкой гавани, где нет подводных камней, соорудили здесь каменную пристань и построили на берегу деревянную часовню и кельи со службами. В 1668 — 1669 гг., во время «соловецкого мятежа» на Заяцком острове устроил свою штаб-квартиру прибывший из Сумострова для «укрощения» восставших монахов воевода Игнатий Волохов.

И все же одними из самых ярких страниц истории Соловков, связанными с «Зайчиками», являются посещения архипелага Петром I. «В лето от сотворения мира 7202 июня 7-го дня, от воплощения же Б[о]жия слова 1694-го индикта 2-го великий г[осу]д[а]рь ц[а]рь и великий князь Петр Алексеевич, всея Великия, и Малыя, и Белья России самодержец, прииде от города Архангельскаго во обитель Соловецкую помолитися со всем своим царским сигклитом на яхте». Так описывает "Соловецкий летописец" «Первое пришествие великаго г[осу]д[а]ря» -. Тогда в память об этом посещении у стен монастыря рядом с пристанью был поставлен крест, над которым позднее воздвигли Петровскую часовню.

Второй приезд Петра I на Соловки, в 1702 году, имел уже гораздо большее значение и последствия. 5 августа русская эскадра в составе 13 кораблей торжественно вышла из Архангельска, курс лежал на Соловки. В свите Петра вместе с царевичем Алексеем находились все виднейшие вельможи: князья Голицыны, Прозоровский, Черкасский, Хованский, Долгорукий, Урусов, Троекуров, Трубецкой, генерал-адмирал Ф.А.Головин, А.Д.Меншиков, К.А.Нарышкин, дипломат П.П.Шафиров, известный петровский военный инженер В.Д.Корчмин, резидент польского короля в Москве и многие другие лица. На кораблях было около четырех тысяч солдат Преображенского и Семеновского гвардейских полков. 10 августа при переменившемся ветре эскадра перешла к Заяцким островам и стала на якорь на здешнем рейде. За эти дни Петр и его спутники не раз съезжали с кораблей на берег Заяцкого острова и осматривали его. Тогда-то и был отдан приказ о срочной постройке на берегу здешней гавани деревянной церкви в честь Андрея Первозванного, считавшегося покровителем русского флота. Существует даже легенда, что именно здесь и был утверждён Андреевский флаг Русского флота. В XVIII и XIX веках рядом с церковью у пристани вырос небольшой монастырский посёлок: несколько деревянных домов (в том числе один двухэтажный), сараев и амбаров. Каменная пристань была укреплена. В период войны Заяцкие острова стали ареной основных событий, связанных с действиями против Соловецкого монастыря крейсировавшей в Белом море английской эскадры. Так, пишет в своих «Островах Соловецких» Г. Богуславский, вечером 16 августа 1702 года у Вардегорской пристани вблизи Нюхчи начался бессмертный в памяти нашего народа и беспримерный в военной истории поход по «Государевой дороге» — от Белого моря к Онежскому озеру. По просеке, через леса и болота, фрегаты «Святой дух» и «Курьер» были за 10 дней протащены волоком до Повенца; петровская гвардия сопровождала их.

К вечеру 26 августа эти два корабля были спущены на воду Онежского озера. «Государева дорога» осталась позади. А впереди был поход по Онежскому озеру и Свири в Ладугу. Осада и героический-штурм неприятельской крепости Нотебурга 11 октября 1702 года, овладение всей линией реки Невы, захват неприятельской крепости Ниеншанца, запиравшей выход в Финский залив (30 апреля 1703 г.), и закладка в мае 1703 года «на первом отвоеванном куске балтийского побережья» крепости и города Петербурга — таковы грандиозные исторические последствия событий лета 1702 года, событий, среди которых пребывание русских кораблей у соловецких берегов, на Заяцком рейде, занимает важное место.

Памятником этих дней является сохранившаяся доныне на берегу Заяцкой гавани деревянная одноглавая Андреевская церковь, построенная по указанию Петра I.

В заключение вернемся к символике пространства современных Соловков в целом. С точки зрения социальной теории, социальные практики осуществляются в пространстве и во времени и находят свое воплощение в архитектуре. Архитектура является организующим ориентиром духовного пространства. Поэтому еще раз коротко рассмотрим архитектурные ориентиры Соловков.

1) Языческий (доисторический) пласт представлен преимущественно неолитическим комплексом на Б. Заяцком острове, но элементы языческих ландшафтов присутствуют на многих островах архипелага.

2) Описанные выше иерусалимские референции определяют зоны, где осуществляется литургические практики. Сложность представляет тот факт, что самая главная из этих зон – территория Соловецкого монастыря – находится в черте поселка, пространство которого оказывается чрезвычайно насыщенным как мирской, так и богослужебной жизнью. Более того, в рамках Соловецкого Кремля в настоящее время существуют принадлежащий Патриарху монастырь и музей-заповедник федерального значения, а также поселковая пекарня, расположенная в бывшей монастырской, и многое другое.

Кроме того, памятники сакрального значения являются признанными архитектурными шедеврами и внесены с 1992 года в лист ЮНЕСКО. Все формы деятельности (сакральная или мирская) внутри Кремля регламентированы. Поэтому обобщим Соловецкий Кремль с действующими храмами (Спасо-Преображенский Собор, Благовещенская церковь, Успенская церковь, Никольская церковь, Филипповская церковь), келейные корпуса и другие памятники сакрального значения, а также монастырские дворы-гостиницы для паломников и трудников, как зону, локализирующую литургическую практику. Вне черты поселка находится Секиро-Вознесенский скит и Филипповская пустынь.

3) Следующий по времени архитектурный пласт представлен на Соловках лагерным периодом (СЛОН – 1920-1937, СТОН – 1937-1939). Сложность его выделения в том, что лагерь базировался практически на всей территории выше описанной сакральной зоны, что вносит в ее восприятие особое измерение. В самом поселке сохранилось несколько бараков, которые приспособлены под жилье и подсобные помещения.

4) Поселковая архитектура, составляющая среду обитания жителей островов и части туристов. Поселок начал развиваться в 1950-е годы, опоясывая монастырь с юга и с севера. Поселковая архитектура представляет собой двухэтажные деревянные или кирпичные дома барачного типа. Частных домов практически нет. Построенная в 1980-х годах улица Флоренского представляет собой серию коттеджей, явно выделяясь на общем фоне застройки.

Одним словом, единого восприятия пространства Соловецких островов в настоящий момент не существует. В результате в коммуникационном поле Соловков возникает конфликт «паломников», приехавших на острова сугубо с целью приобщиться к православной святыне, и, условно говоря, «не-паломников», которые могут быть религиозными и православными, но среди которых могут быть и иноверцы, и язычники, приезжающие на Соловки как в «место силы» или просто туристами и т.п. Поэтому вопрос - может ли православная община иметь монополию на определение содержания в этом пространстве либо она должна считаться с множеством культурных субъектов – сейчас как нельзя более актуальный для Соловков.

ЛИТЕРАТУРА

- 1) О.Д.Савицкая. Архитектура Соловецкого монастыря. "Архитектурно-художественные памятники Соловецких островов". М., 1980.

<http://www.solovki-science.ru/savitsk.htm>

- 2) Г. А. Богуславский. Острова Соловецкие: Очерки. 3-е изд., Архангельск, 1978.
- 3) Лихачев Д.С. Градозащитная семантика успенских храмов на Руси. В кн.: Успенский собор Московского кремля. Материалы и исследования. М, 1985.
- 4) Мельник А.Г. История посвящений храмов Соловецкого монастыря XV–XVII веков. В кн.: Историко-архитектурный альманах «Соловецкое море». Арх. – М. № 2. 2003.

<http://www.rusarch.ru/melnik1.htm>

- 5) А.Д. Домашнев, Т.Н. Дроздова. Северное чудо – Соловецкая крепость. М, 1985.
- 6) В. Столяров. Образы Святой Земли на Соловецких островах. Историко-архитектурный альманах «Соловецкое море». Арх. – М. № 2. 2003.

- 7) Л.А. Успенский. Символика храма.

<HTTP://WWW.RUSARCH.RU/USPENSKY1.HTM>

- 8) История первоклассного ставропигиального Соловецкого монастыря. С.-П. № 18. 1899.

<http://www.solovki-science.ru/fram-set-11.htm>

- 9) Соловецкий летописец. XVIII-XIX вв.

<http://www.solovki-science.ru/fram-set-11.htm>

10) Базарова Э.Л. "Свое - чужое" в образной структуре сакрального пространства. Конференция "Культура "своя" и "чужая"", М.

11) Соловецкий патерик.

<http://www.solovki-monastyr.ru/biblioteka030.htm>

12) Ключевский Василий. Курс русской истории. Л34. М., 1904.

<http://www.magister.msk.ru/library/history/history1.htm>

13) И.Л. Бусева-Давыдова. Кремль и монастырь: к типологии архитектурных ансамблей.

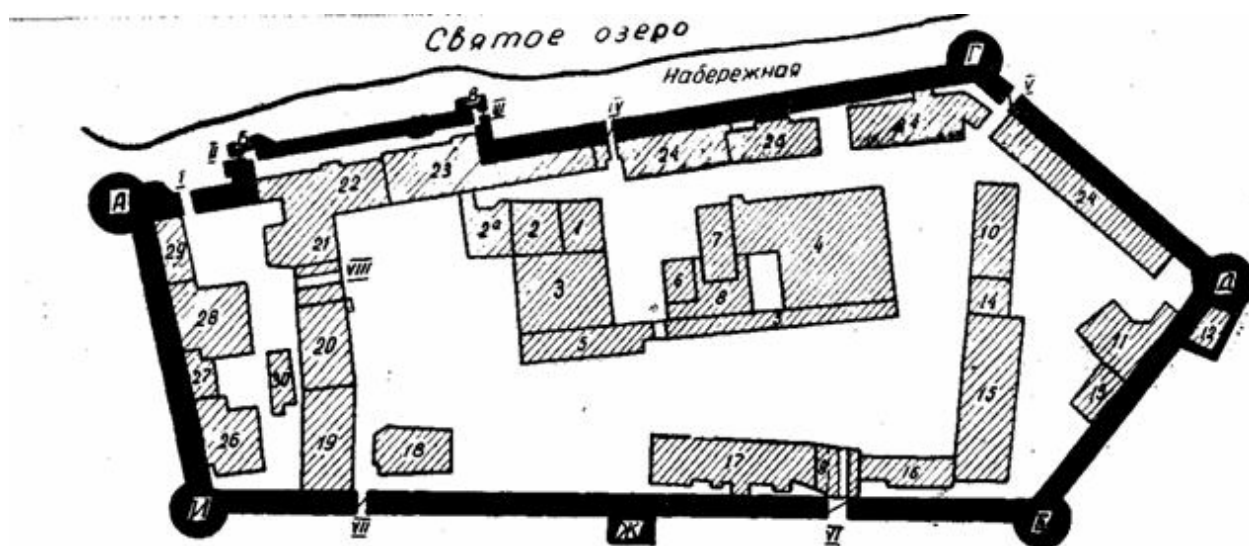
<http://www.rusarch.ru/buseva7.htm>

14) Л. Кузовникова. Символическое пространство Соловков.

<http://journal.6oparallel.org/ru/journal/2007/25/230>

ПРИЛОЖЕНИЯ

1) План монастыря



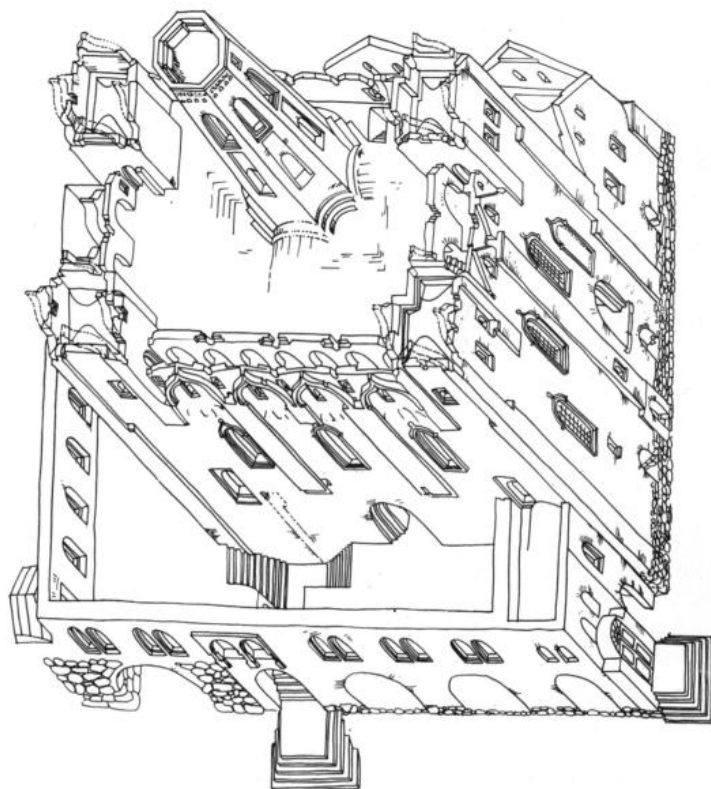
Башни: А—Никольская; Б — (Квасоваренная; В — Поваренная; Г — Архангельская; Д — Белая (Головленкова); Е — Прядильная; Ж — Успенская; И — Кожаная.

Ворота: I — Никольские; II — Квасоваренные; III — Поваренные; IV — Святоозерские; V — Архангельские; VI—Святые; VII — Сельдяные (Рыбные); VIII — Спасские.

Здания: 1 —Успенская церковь (сооружена в 1552—1557 гг.); 2 — Келарская палата (1552—1557); 2а — б. Иконописная палата (1799); 3 — Трапезная (1552—1557); 4 —

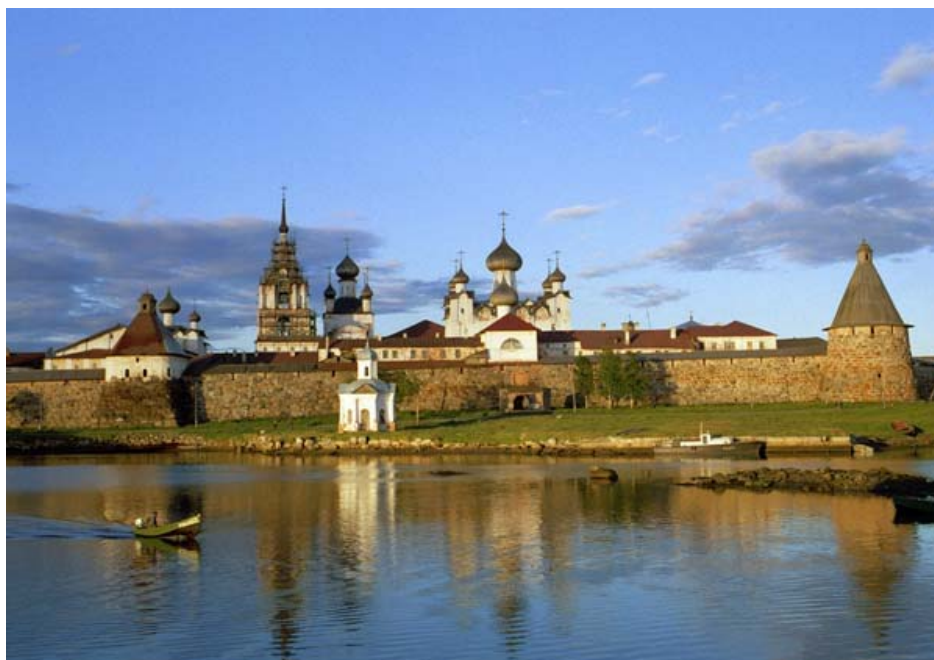
Преображенский собор (1558—1566); 5— Галерея (1602); 6 — Колокольня (1776—1777); 7 — Никольская церковь (1831—1833); 8 — б. помещение ризницы (1831); 9 — Благовещенская надвратная церковь (1596—1601); 10 — Филипповская церковь (1798—1799); 11 — мельница (XVIв.); 12 — сушило XVIв.), под ним казематы “Головленковой тюрьмы”; 13— “портмойня” (прачечная) и баня; 14 — Жилая постройка; 15 — б. “Святительский корпус” (1800, 1818); 16 — б. Благовещенский корпус (1820); 17 — б. Настоятельский корпус (1803); 18 — б. Казначейский корпус (“Казначейская палата”) — 1798—1799; 19—б. Наместнический корпус (1827); 20 — б. Наместнические палаты (1798); 21 — б. Рухлядный корпус (“Рухлядная палата”) (1797); 22 — б. Квасоваренный корпус (1797); 23 — б. Поваренный корпус (1796—1798); 24 — б. кельи (1804, 1823, 1845); 25 — б. Просфорный корпус (1796); 26 — б. здание тюремного острога (1615, 1798, 1804, 1827—1830, 1838); 27 — корпус, соединяющий здание острога с “портной палатой” (1831); 28 — б. Портная палата (1642); 29 — жилое здание (XIX в); 30 — б. караульня (1619, 1827).

2) Спасо-Преображенский собор. Аксонометрия. Условно показан без кровли и без поздних дополнений. Автор - В. В. Сошин, 1990.



3) Карта Соловецкого архипелага: <http://argonavt.narod.ru/Solovki.html>

И еще одна:



Соловецкий монастырь, вид с Белого моря (бухта Благополучия).



Соловецкий монастырь, вид со Святого озера.



Крепостные стены; слева – Белое море.